



MEMORIA DE ACTIVIDADES 2021

JUNTOS SALIMOS ADELANTE

www.fundacioroure.org



ÍNDICE

1. Carta de la presidenta	5
2. La entidad	6
2.1 Proyectos de personas mayores	
 2.1.1 Centro de Día	6
 2.1.2 Vivir y Convivir	8
 2.1.3 Ayuda en el Domicilio	10
2.2 Proyectos asistenciales	
 2.2.1 Comidas en Familia	11
 2.2.2 Economato Solidario	12
 2.2.3 Duchas Sociales	14
 2.2.4 Ayuda Integral a la Vulnerabilidad Energética	15
2.3 Proyectos solidarios	
 2.3.1 Tiendas Solidarias	16
 2.3.2 Taller y Escuela de Costura Emili Papirer	18
 2.3.3 Lavandería Solidaria	20
2.4 Proyectos transversales	
 2.4.1 Mediación para Vida Autónoma	21

3. El equipo de Roure	
3.1 Organigrama	23
3.2 El equipo de Roure	24
3.3 Voluntariado	25
4. Datos económicos	27
5. Ayudas y colaboraciones	
5.1 RSC y trabajo en red	28
5.2 Gracias a	30
5.3 Colaboran	31



MEMORIA DE ACTIVIDADES 2021

Redacción, revisión de textos, edición y maquetación:
Área de Comunicación

Imágenes:
Fundación Roure

Patronato de Fundación Roure

Llum Delàs Ugarte
presidenta

Carles Villalonga Torres
vicepresidente

Agustí Barangé Coma
vocal

Xavier Bernal Socias
vocal

Luis Bretones Rabascall
vocal

Salut Camps Russinés
vocal

Ferran Ferragut Camacho
vocal

Josep Figueras Aloy
vocal

Pepa de Gispert Val
vocal

Judith Mata Monforte
vocal

Ferran Rebollo Pericot
vocal

Fundación de la Esperanza
(Obra Social "la Caixa")
vocal

Eva Morera Losa
Secretaria no patrona

CARTA DE LA PRESIDENTA

Llum Delàs



El equipo de Fundación Roure

Acabamos un año difícil. Quizás las muertes en las UCI han menguado pero las muertes en el ánimo de muchas personas que conocemos han aumentado. Los resultados de los esfuerzos sanitarios han dado sus frutos, todavía demasiado débiles para que sus detractores no dañen más nuestra sociedad.

Ahora nos llegan las consecuencias de la gran pobreza que ha generado la crisis sanitaria sufrida. El año pasado la intuíamos, pero ahora hemos podido constatarla en la calle, en la proximidad, en la escucha, en El ACOMPAÑAMIENTO. En Roure, nada de trabajo a distancia. Más presencial que nunca. Continuamos siendo “esenciales”. Nuestra pequeña fundación, ahora ya no tan pequeña si miramos atrás, ha dado un paso adelante que creemos definirá el futuro. Que nuestra mirada hacia cada persona vulnerable que encontramos en el camino o que se nos acerca, nos lleve, no solo a hacer una acción que reduzca la pobreza, sino a acompañarla para que, en situaciones tan complejas e inhumanas como las que vivimos, pueda salir adelante.

Alimentos necesarios pero no solo esto. Búsqueda de trabajo pero solo esto. Formación pero no solo esto. Paliar la soledad y el maltrato a las personas mayores pero solo esto. Hemos descubierto la eficacia de un acompañamiento que englobe dificultades desalenta-

doras de la persona para fortalecerla luchando junto a ella para que deje atrás bloqueos y desánimo.

Lo que hace Roure, es un trabajo envuelto de amor. Cada vez nos resulta más difícil contar las acciones solidarias. Ni siquiera sabemos contabilizarlas. ¿Cómo podemos medir los frutos del amor que lleva a un acompañamiento solidario y cariñoso que crea vínculos? Aquí, en la Memoria, encontraréis iniciativas que han dado vida a muchas personas. Muchas. Los primeros afortunados somos el grupo de trabajadores y voluntarios que hemos comprendido que “a uno le hace más feliz dar que recibir”. Esto conlleva que, cuando un beneficiario de una acción solidaria da un paso adelante para dejar atrás sufrimientos, fracasos, injusticias, carencias y soledades, se ponga él también a construir un mundo, una sociedad, un barrio más solidario.

Este segundo año de pandemia, seguimos sintiendo la generosidad de personas, fundaciones, empresas a las que conseguimos llegar, pidiendo ayuda para las personas que se acercan a nuestro Roure. El sentimiento de agradecimiento nos acompaña. Deseamos de todo corazón que a vosotros también os llegue un poco de esta alegría que respiramos cuando volvemos a casa después de jornadas de trabajo intensas. El amor es más fuerte que la muerte.



CENTRO DE DÍA

QUÉ ES: Espacio de atención integral para personas mayores que necesitan un apoyo en las actividades del día a día.



Paseo semanal por el barrio

Un año de adaptación constante a los protocolos sanitarios

Este 2021, tanto usuarios como trabajadores se han tenido que adaptar a los cambios continuos de protocolos de prevención por la COVID. La distancia de seguridad, la toma de temperatura, la limpieza constante, la equipación con EPI, la realización de grupos burbuja y la espera de las visitas en el exterior del centro, han sido algunas de las medidas que se han tenido que tomar.

Aun así, hay que destacar la enorme comprensión y adaptación por parte de las personas mayores a estos cambios, que incluso se han ayudado entre ellas a la hora de mantener las mascarillas bien colocadas o la distancia personal. También la implicación del perso-

nal, que ha velado en todo momento por la protección de los más mayores y la buena marcha del proyecto. La vacunación a partir del mes de marzo, tanto de usuarios como de trabajadores, ha ayudado a facilitar su día a día y a aliviarles emocionalmente.

Personas con nuevas necesidades de socialización

Este otoño, ha habido un incremento notable de plazas cubiertas por parte de personas mayores con diferentes grados de dependencia. Pero ha surgido un nuevo perfil, que solo pide asistir unos pocos días a la semana para participar en las actividades y así estar entretenido y acompañado. Seguramente, una de las consecuencias de la soledad sufrida durante el confinamiento.

Olga Mavrommati usuaria del Centro de Día

“Después del desayuno, pinto. Yo no había pintado nunca, pero se ve que lo hago bien y tengo un montón de dibujos guardados. Después hacemos casi una hora de gimnástica y luego juegos de palabras como el colgado. Participamos todos diciendo letras y palabras. Estar aquí me ayuda a no pensar. Estos días me cuesta dormir. A mi hijo acaban de operarlo y yo tengo las piernas hinchadas, no sé por qué. Y en el CAP no me atienden porque están con la COVID”.



Las actividades, que buena parte del año se han hecho dentro del Centro y en grupos burbuja, a partir de noviembre se han empezado a retomar puntualmente en algunos espacios del barrio como el Born Lab o el Benet Corner. Aun así los paseos semanales se recuperaron tan pronto como fue posible y en grupos muy reducidos, porque eran muy gratificantes para todos aquellos que no podían salir mucho de casa durante la pandemia.

Más esfuerzos para una atención individualizada

Las medidas sanitarias nos han obligado a reducir muy significativamente la cantidad de voluntarios con quienes contar. Solamente han podido venir aquellos que hacían el acompañamiento en los paseos, puesto que eran actividades en el exterior. Los voluntarios siempre son de gran ayuda para garantizar uno de los principales objetivos del centro: proporcionar una ayuda más individualizada. Es por eso que, este año, ha sido uno de los obstáculos a superar.

El Centro de Día, persona a persona

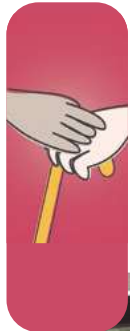
A diferencia de las empresas del sector, como fundación social, procuramos que las personas mayores tengan sus necesidades cubiertas también las horas que están fuera del centro y, si hace falta, coordinarnos con otras entidades o proyectos de la Fundación para hacerlo posible. Nos encontramos con personas mayores que no tienen familia y que cuentan con nuestra ayuda en aspectos de su vida diaria (pierden las llaves, no entienden las facturas, trámites con la administración, etc.). U otros que no pueden moverse y a quien acompañamos del centro a casa y viceversa. También acogemos temporalmente a personas perjudicadas por la lentitud de procesos burocráticos como las altas a las residencias.



33 personas atendidas



Manualidad con elementos naturales



VIVIR Y CONVIVIR

Curso 2020-2021

QUÉ ES: Convivencia solidaria entre personas mayores y estudiantes universitarios basada en el intercambio de compañía y alojamiento.



Montserrat y Clara, convivientes

Más personas mayores con sentimientos de soledad

Este curso se ha recuperado la cifra de solicitudes de personas acogedoras de antes de la pandemia, puesto que esta les ha obligado a vivir muchos momentos de soledad y aislamiento, y compartir piso con un estudiante, es una buena solución. A algunas, además, no poder salir de casa les ha debilitado las redes relacionales y potenciado un deterioro físico, cognitivo o emocional. Un malestar que, según muchas de ellas, ha pesado incluso más que el miedo al contagio.

Las clases a distancia, un factor determinante

Hasta el último trimestre del 2021, las clases han sido mayoritariamente *online*, así que muchos estudiantes no han tenido que desplazarse a Barcelona. Los estudiantes extranjeros, además, han sufrido las diferentes limitaciones sanitarias de sus países, hecho que este año ha reducido el número de estudiantes que se han presentado a Vivir y Convivir. En septiembre, con el retorno a las aulas, se ha notado un aumento de solicitudes.



108 parejas participantes



Rango de edades:
de 75 a 100 años



Salida con las parejas convivientes en el concierto Cantagran



Casos socialmente vulnerables:
9 personas mayores
21 estudiantes

Un año de convivencias más intensivas

Hemos establecido protocolos concretos de prevención y actuación en caso de contagio y hecho un seguimiento más estrecho de los jóvenes, priorizando en la selección a aquellos más prudentes. Por lo que el índice de contagio ha sido muy bajo y sin consecuencias graves para los convivientes. Además, el seguimiento presencial por parte de las psicólogas, se ha mantenido en un año de convivencias más estrechas y delicadas.

Se disparan los casos socialmente vulnerables

Este 2021, hemos visto agravada la situación socioeconómica de más estudiantes. Para muchos de ellos, que ya sufrían dificultades, Vivir y Convivir era indispensable para poder estudiar en una ciudad con alquileres tan altos. Ahora bien, con la crisis de la pandemia, algunos incluso han sido derivados a proyectos de Roure como el Economato Solidario o a Comidas en Familia, puesto que no tienen suficientes ingresos para pagar la comida y la manutención. En lo que respecta a las personas mayores, muchas ya afectadas por pensiones demasiadas bajas, ahora han tenido que ayudar económicamente a hijos que han sufrido ERTE o despidos.



Chaymae Rbii y Antònia Oller convivientes

Antònia: "Hacía muchos años que era viuda y pensaba que una convivencia me costaría mucho, era muy cerrada, pero no fue difícil. Yo, gracias a Dios, me lo puedo hacer todo, pero agradezco mucho la compañía, sobre todo por la noche. Además, mi hobby es ir el mercado, y cada día vamos juntas a dar una vuelta. ¡No soy de quedarme sentada en un banco!".

Chaymae: "Estoy haciendo un máster en Historia de la Ciencia en Barcelona, pero soy de Manresa y con los horarios llegaba muy tarde, era un estrés y no tenía tiempo para estudiar. Antònia es muy moderna y, a pesar de tener 89 años, se maneja muy bien con las nuevas tecnologías. ¡Tiene móvil y una tablet y a mí me gusta mucho enseñarle y a ella aprender!".



AYUDA EN EL DOMICILIO

QUÉ ES: Servicio que atiende las personas mayores a domicilio para mejorar su bienestar y autonomía.



Paula y Teresa

Un equipo de trabajadoras más preparadas para la atención a la persona

El confinamiento ha causado un deterioro físico y cognitivo de muchas personas mayores. Por eso han aumentado las peticiones de tareas de atención a la persona, más allá de las tareas de limpieza que realizábamos. Se ha gestionado la habilitación profesional de las auxiliares de limpieza como personal auxiliar de atención a personas en situación de dependencia para cubrir tareas como ayudar en la ducha, a vestirse, hacer el control de la medicación o preparar las

comidas que convienen. También hemos incrementado las visitas cualitativas y los cuestionarios a los usuarios para que evalúen el servicio recibido y les hemos ayudado a hacer trámites electrónicos, cada vez más comunes por la pandemia.

Casos de vulnerabilidad económica, de salud o de aislamiento social

Las personas atendidas en el proyecto son perfiles muy diferentes. La mayoría tienen pocos recursos, hijos o parejas dependientes, sufren problemas familiares o están solas. Las casas del barrio, además, son antiguas y no están adaptadas: no tienen ascensores, no están rehabilitadas por falta de recursos... Y son una dificultad añadida a los problemas de movilidad y salud que ya sufren: párkinson, problemas cardíacos, fibromialgia, demencia, patologías mentales... Este año, también han llegado muchos beneficiarios de prestaciones vinculadas al servicio, una ayuda pública para personas dependientes que cubre los gastos de servicios privados como el nuestro cuando los públicos no tienen disponibilidad.

300 beneficiarios
(60 % con vulnerabilidades económicas, sociales o sanitarias)



María y Julio García usuarios del servicio

“Julio va en silla de ruedas y con Azucena salen a pasear y a merendar, juegan al dominó... Ella es muy respetuosa y cariñosa, Julio está muy contento y yo también. Viene los martes y los jueves. Así yo también puedo hacer otras cosas por las tardes, recados, y también descansar, que es algo que necesitaba y que comenté a mis hijos el año pasado. Por eso buscamos una ayuda”.



COMIDAS EN FAMILIA

QUÉ ES: Comedor social que proporciona alimento a familias y personas en situación de fragilidad social.



Celebrando San Juan

Fiambreras para más prevención y autonomía

El formado fiambarrera no es nuevo, pero este año ha permitido que más personas que no pueden asistir al comedor cada día, puedan llevarse la comida y así compatibilizarlo con su búsqueda de trabajo, los estudios, el cuidado de los hijos o porque no pueden pagar el coste del transporte diario. La fiambarrera, además, evita tener que repartir la comida y, por lo tanto, el contagio, y reduce el derroche alimentario, al poderse guardar.

Las ventajas de un comedor pequeño y familiar

A diferencia de otros, el nuestro es un comedor reducido que permite una atención más personalizada y, este año, también ha facilitado el seguimiento de las medidas sanitarias de aforo y distancia social: separamos las mesas, tomamos la temperatura en la entrada y ventilamos siempre el espacio. Todo sin renunciar al ambiente familiar que se respira.

Dos tipos de casos de éxito

Uno de los objetivos del proyecto es impulsar la circularidad y la autonomía de los usuarios, la mayoría de los cuales sufren dificultades económicas durante una temporada, pero una vez encuentran trabajo, dejan de necesitar el comedor. Aun así, hay algunos casos más crónicos, sea por enfermedad física, mental o por carencia de redes de apoyo. A menudo son personas mayores del barrio que viven solas. En su caso, el objetivo es que sigan viniendo a un espacio que no solo les alimenta: también se les escucha, se les controla la medicación y el estado emocional y, en definitiva, donde hacen amigos y tienen a personas de confianza.



81 personas atendidas
14.688 comidas anuales
40 comidas diarias

X.A usuario del servicio

“Antes dormía en la calle, ahora estoy en una pensión del barrio Gótico. Me desahucieron en plena pandemia. He trabajado de muchas cosas, en el Corte Inglés, en la Renfe, en una funeraria, de repartidor, de gruista. Es difícil encontrar trabajos fijos hoy en día. Yo tengo 54 años y soy cojo de una pierna. Pero poco a poco se tiene que salir adelante. Aquí en el comedor estoy a gusto, es familiar, te llaman por tu nombre y es más fácil poder hablar cuando conoces a la gente, hay más confianza”.





ECONOMATO SOLIDARIO

QUÉ ES: banco de alimentos de tipo economato para familias y personas en situación de vulnerabilidad.



Preparación de los lotes de comida

Los lotes como alternativa para seguir las medidas sanitarias

El Economato es un espacio reducido y, para evitar al contagio, nos hemos visto obligados a cambiar temporalmente el formato supermercado por una entrega de la comida en forma de lotes adaptados a cada persona o familia. Se trata de una cesta que proporciona una dieta equilibrada (con fruta, verdura, huevos, leche, legumbres, carne o pescado, pasta, arroz...), en la cantidad que necesita cada familia, y que se rige por ciertas especificidades dietéticas en caso de enfermedades o alergias.

Los lotes también evitan el derroche alimentario y han facilitado un nuevo servicio de entrega a domicilio de aquellas personas que, por motivos de edad, enfermedad o confinamiento, no pueden venir al Economato. Siempre gracias a la presencia de un equipo de voluntarios muy comprometidos con el proyecto.



1.156 beneficiarios
22 donantes



Gemma Orengo
voluntaria del Economato

"Atiendo a las personas que vienen, reparto los alimentos e interactúo con ellas. Aquí conoces la realidad que hay en la calle. Cada vez hay más gente con necesidades después de la pandemia, pero veo que la gente de aquí nunca pierde el ánimo. Miran de pasarlo como pueden y son valientes. También son personas muy agradecidas y coherentes. Si ya tienen algún alimento y no necesitan llevárselo, te lo dicen".

Las consecuencias de los ERTE y la saturación de los servicios sociales

Este año, ha habido mucha circularidad de personas atendidas por haber perdido el trabajo por el confinamiento o sufrido los ERTE. A medida que han recuperado la estabilidad, han ido dejando el Economato. Pero también han llegado personas en situaciones mucho más precarias que otros años a causa de la saturación de servicios sociales. O bien derivadas de otros proyectos de Fundación Roure como la Lavan-

dería Solidaria, las Duchas Sociales o Comidas en Familia, que no tenían recursos para comprar alimentos. Desde el Economato, se les hace un acompañamiento a través de la escucha activa para ayudarles en su camino hacia la autonomía, en coordinación con los trabajadores sociales que les han derivado.



131.767 kg de alimentos entregados al año

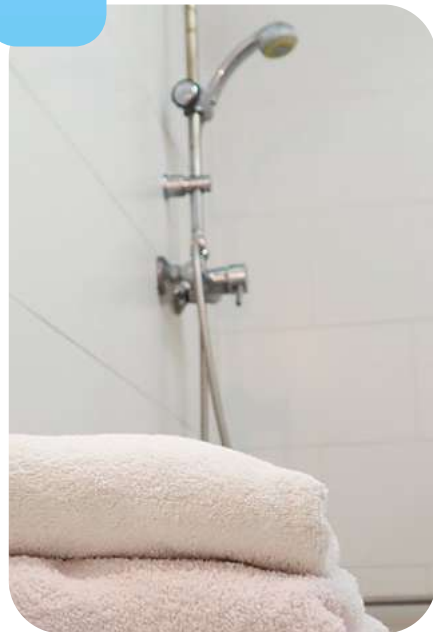


Encuentro de voluntarios del Economato



DUCHAS SOCIALES

QUÉ ES: Duchas adaptadas para personas mayores, personas sin hogar o con carencias a la vivienda.



Ducha equipada



32 personas atendidas
931 duchas anuales

Normalizamos el servicio diario y para más usuarios

El 2020, cuando la incidencia de la COVID-19 era más alta, el servicio de duchas se tuvo que limitar a abrir tres días por semana y también a priorizar a aquellos usuarios mayores o con problemas de movilidad. No se podían admitir nuevas altas. Este 2021, se ha podido recuperar el servicio de lunes a viernes y volver a acoger a todas las personas que necesitaban el servicio. El número de nuevos usuarios, además, ha crecido.

Sinergias con otros proyectos para problemáticas complejas

Las Duchas Sociales es un proyecto que atiende a personas con necesidades muy diversas y que a menudo sufren problemáticas que van más allá de la ducha en sí. Por ello, que algunos usuarios que utilizan las Duchas, también son derivados a otros proyectos de la Fundación para encontrar respuesta a lo que necesitan. Por ejemplo, algunas personas sin hogar que tampoco tienen donde cocinar sus comidas, se han derivado al comedor social. Personas en situación de pobreza energética que no disponen de suministro de agua caliente, han podido llevar su ropa a la Lavandería Solidaria; y personas que no tienen recursos económicos para comprar alimentos, han sido ayudadas en el Economato Solidario.



F.D usuario del servicio

“Tengo 67 años y cobro el Ingreso Mínimo Vital de 400 €. Al propietario del piso donde vivo le cortaron el agua, no la podía pagar y por eso vengo a las duchas. Ayudan mucho, la higiene es importante en una persona y aquí encuentro duchas limpias y cerca de casa. Uno también tiene que dejar la ducha en condiciones y limpiar un poco cuando termina. Hay que ser educado con los demás”.



AYUDA INTEGRAL A LA VULNERABILIDAD ENERGÉTICA

QUÉ ES: Rehabilitación de hogares de personas en situación de pobreza para reducir el consumo energético y hacerlo más sostenible.



Medidas de rehabilitación

Sustitución o aislamiento térmico de ventanas y puertas. Cambio a electrodomésticos y alumbrados más eficientes y seguros. Eliminación de humedades y mejoras en la ventilación y la climatización. Análisis de la tarifa energética.



28 viviendas rehabilitadas
55 personas afectadas

Ampliamos la detección de casos a través de los proyectos de Roure

En un año en el que el precio de la luz se ha incrementado continuamente, el proyecto no se ha parado, e incluso ha cooperado con más proyectos para ampliar la detección de casos de pobreza energética, entre ellos el Economato Solidario, Comidas en Familia, el Centro de Día, Ayuda en el Domicilio o Vivir y Convivir. También se ha incidido en la formación directa de usuarios y profesionales a través de cursos para analizar la factura eléctrica y de gas, para reducir el consumo y tramitar bonos sociales en casos de necesidad.

Las viviendas con carencias de Ciutat Vella

Muchas viviendas de Ciutat Vella, a día de hoy, sufren graves carencias o un deterioro causado por su antigüedad y la falta de recursos de los propietarios para rehabilitarlas. También encontramos casos de alquileres sociales con un mantenimiento mínimo por parte del propietario. Ventanas mal aisladas que hacen pasar frío en invierno, personas sin nevera o lavadora, personas que no pueden cocinar al no poder pagar la reparación de los fogones, personas con cocinas antiguas de gas sin seguridad de llama... Son algunas de las situaciones que hay que solucionar.

Lucía Lopez usuaria del servicio

“Yo no podía cerrar bien el balcón y pasé un invierno de miedo. Mi hijo, cuando volvió de Alicante, avisó a María y vinieron unos señores a cambiar la ventana por una nueva. ¡Y bendita la hora! Ahora no tengo frío y también me amortigua el ruido del bar que tengo abajo. Estoy muy contenta”.





TIENDAS SOLIDARIAS

QUÉ ES: Tiendas que venden ropa y artículos del hogar de segunda mano para todos los bolsillos y que fomentan el comercio sostenible y de proximidad, como lugar de encuentro y escucha de personas del barrio.



Nueva Tienda en la Boquería

Abrimos una Tienda Solidaria junto al mercado de la Boquería

La noticia del año sobre el proyecto, ha sido la apertura de una segunda tienda en la calle Jerusalem 32. La tienda vende ropa y accesorios para mujer, hombre y niño a unos precios asequibles para todo el mundo y también quiere dar a conocer la Fundación a nuevos tipos de público: personas del barrio del Raval, jóvenes, extranjeros y, en general, personas interesadas en una alternativa más sostenible de comprar, como es la segunda mano.

La Tienda de Santa Caterina durante la pandemia

Los primeros meses del año, la tienda todavía no abría todos los fines de semana, y tenía que seguir las limitaciones de aforo. Esto nos llevó a reducir el número de voluntarios que colaboraban. Más adelante, pudimos volver a la normalidad.



Perfil de usuario:

- 60% gente del barrio con pocos recursos
- 30% gente de fuera del barrio
- 10% extranjeros

Daniela Sepúlveda trabajadora subvencionada por el ACOL



“El programa Acol ha sido fundamental para cambiar mi situación laboral, me ha ayudado a integrarme en la sociedad catalana y me ha dado estabilidad. Yo no tenía experiencia de trabajar en tienda, y me lo tomé como un desafío, pero para mi sorpresa he descubierto que me gusta, se me da bien, y me gustaría seguir en el sector en un futuro. Vi nacer la nueva tienda de Roure y he aprendido mucho de mis compañeras, ¡son un gran equipo!”.



130 visitas diarias



285 donaciones directas
y 105 recogidas

La tarea social de las Tiendas

El principal objetivo de las Tiendas Solidarias es poder poner los productos al alcance de todo el mundo, en especial aquellos que son de primera necesidad como la ropa, las sábanas, las mantas, y también juguetes para niños. Es vital que a las personas del barrio no les falte abrigo y puedan vestir

su hogar con dignidad. En cambio, algunos objetos no esenciales, como las antigüedades, la ropa de marca o los muebles de diseño, tienen un precio más normalizado para ayudar a autofinanciar la Tienda y la tarea social de la Fundación, que también es un recurso de inserción sociolaboral para personas en situación de vulnerabilidad.

Balclis es una casa de subastas de Barcelona que colabora con la Tienda enviando artículos que no han tenido salida en las subastas, y cuyos propietarios han accedido a hacer una donación solidaria.



Antigüedad donada desde Balclis



TALLER Y ESCUELA DE COSTURA EMILI PAPIRER

QUÉ ES: Espacio donde se hacen cursos de formación textil para personas vulnerables, arreglos para personas del barrio y producciones para empresas.



Producción de vestidos para la marca Belzame

Un empujón a los arreglos y a la formación

Este año hemos abierto un local específicamente dedicado a los arreglos de ropa para la gente del barrio y también para los cursos de formación en costura, que se han podido retomar al completo. Dos de ellos se han destinado a la inserción laboral de personas en riesgo de exclusión social, y el otro se abrió a un público más amplio aficionado a la costura y con ganas de aprender a confeccionar su propia ropa.



300 beneficiarios de arreglos a precios sociales
40 empresas clientes

Aprendemos a hacer producciones más grandes y complejas

El equipo de maquinistas del Taller se ha profesionalizado después de un 2020 con producciones cada vez más grandes, como la de las Mascarillas Solidarias, con las que aprendieron a pasos de gigante. Este año, con un equipo ya de 12 personas y, con las tareas de corte y patronaje en ocasiones externalizadas, ha podido asumir producciones más grandes y también más complejas como pueden ser colecciones de toda clase de ropa (americanas, bolsas, chaquetas, etc.).



Alumna del curso de Maquinistas



3 cursos
25 alumnas

Una apuesta por la sostenibilidad

El Taller es cada vez más experto en los tejidos sostenibles, muy utilizados por empresas concienciadas e innovadoras. Hemos hecho uniformes con algodón reciclado u orgánico, toallas a partir de fibras de botellas de plástico recicladas, bolsas con tejido reciclado de botes salvavidas o riñoneras con 'cuero vegano' proveniente de la piña, entre otros materiales.

Costura de alma social con un equipo de todo el mundo

En Barcelona, los talleres de costura de cariz social se pueden contar con los dedos de una mano. Por ello, muchas marcas acuden a nosotros como valor diferencial. El nuestro es además un equipo muy multicultural, con mujeres procedentes de todo el mundo, que de este modo pueden entrar en el mercado laboral y profesionalizarse en un oficio. Muchas, además, tienen que mantener a familias numerosas, aprender el idioma o, incluso, salen de situaciones complicadas de maltratos, problemas de vivienda o migratorios.



Mari Carmen Moreno responsable del Taller

"Hace ya dos años que estoy en Roure y era la primera vez que llevaba un taller. Roure me ayudó a encontrar un alquiler y a salir de un entorno que emocionalmente me estaba afectando. Han confiado en mí y aquí estoy, aprendiendo a superarme cada día. Tienes que ponerle ganas de aprender y no tener miedo a preguntar cómo se hace algo o a reconocer que es la primera vez que lo haces".

LAVANDERÍA SOLIDARIA

QUÉ ES: Espacio de integración sociolaboral en el oficio de lavadero y de servicios de lavado para empresas.



Planchado con calandra

El retorno de la actividad a partir del verano

Después de un año complicado en la Lavandería por la inactividad de buena parte del sector turístico en Barcelona, este 2021 hemos notado una vuelta notable a la actividad a partir de julio. La temporada turística se ha atrasado hasta dos meses por las oleadas de contagio, y se ha alargado hasta finales de noviembre, así que se han reavivado los encargos por parte de hoteles y apartamentos turísticos. También han acudido a nosotros nuevos clientes a causa del cierre por la pandemia de muchas lavanderías cercanas.

El equipo al completo

Con la llegada del verano y la actividad, el equipo de la Lavandería, que hasta entonces solo podía ser de trabajadores de Roure y ACOL (trabajadores subvencionados por la inserción laboral de personas migradas), pudo volver a admitir Trabajadores en Beneficio de la Comunidad y los chicos de la Fundación Putxet. Un momento muy esperado para poder seguir con su función principal de formación de lavadero y de integración sociolaboral para personas en riesgo de exclusión.

El lavado de ropa para personas vulnerables

La otra tarea social de la Lavandería es poder lavar la ropa de aquellas personas que no disponen de recursos o capacidades para lavarla en su casa, sea por no tener lavadora o agua caliente, por ser personas sin hogar, personas mayores con demencias o personas con otras enfermedades. Muchas de ellas provienen de proyectos de Roure como las Duchas Sociales o el Centro de Día, y también lavamos toallas de otras entidades como el Gimnàs Social Sant Pau, que atiende a personas sin techo.



500 beneficiarios sociales (29.000 kg lavados)
26 empresas clientes

Javier Conejo educador social de Fundación Putxet

“Fundación Putxet es un recurso residencial y de orientación a chicos de 18 a 25 años en situación de exclusión social para facilitar su inserción social y laboral. Venir a la lavandería es una herramienta muy importante para trabajar su actitud frente al trabajo y la puntualidad y para cumplir esos objetivos que ellos se proponen en las tutorías”.



MEDIACIÓN PARA LA VIDA AUTÓNOMA

QUÉ ES: Acompañamiento y mediación individualizada para personas que necesitan ayuda para encontrar una respuesta a sus necesidades.



Acompañamos 69 procesos de salida adelante

Un proyecto surgido a partir de la escucha de las necesidades

Hasta ahora, a menudo nos encontrábamos con personas que pedían ayuda a la Fundación, pero sus problemáticas eran tan complejas o específicas, que no podíamos encontrarles una solución genérica dentro de alguno de nuestros proyectos existentes. Había que escucharlos con atención y aprecio, analizar su situación y hacer un seguimiento hasta conseguir su autonomía, fuera con la ayuda de Roure o con la coordinación entre diferentes entidades públicas y privadas. Fue así como nació Mediación para la Vida Autónoma.

Atención individualizada para problemáticas diversas

Las peticiones que acoge este proyecto, el más individualizado que tenemos, son de lo más diversas:

apoyo para hacer trámites relacionados con el empadronamiento, la vivienda social, la regularización del permiso de residencia, la solicitud de ayudas al alquiler, del ingreso mínimo vital, de bonos sociales de los suministros, ayuda para hacer reclamaciones o modificaciones de los subsidios de paro o ERTE, asesoramiento legal, inserción laboral, derivaciones de salud mental... Se puede decir que hay tantas necesidades como personas.

Con la pandemia, además, las tramitaciones exclusivamente electrónicas se han generalizado para evitar la presencialidad y han agravado la brecha digital. Personas de edad avanzada, personas con conocimientos tecnológicos básicos o carencia de recursos económicos para tener un ordenador o conexión a internet, son algunos de los colectivos más perjudicados por esta digitalización y que reciben nuestra ayuda.

Las personas que acuden al proyecto

Las personas que reciben el apoyo de este proyecto sufren problemáticas diversas: económicas, sociales, mentales, familiares, laborales, de vivienda, etc. Entre ellas, hay personas derivadas de otros proyectos de Roure, trabajadores de la Fundación y también personas externas que piden ayuda.

Hay peticiones más concretas y puntuales de personas en una situación normalizada, y también personas con problemáticas más crónicas o complejas que requieren un seguimiento más continuo para conseguir finalmente la autonomía. A menudo, durante el proceso, los profesionales se convierten en los referentes o personas de confianza que les faltan en su entorno.



Algunas de las voces que nos piden ayuda

Hace dos meses que no puedo pagar el alquiler del piso y tengo miedo de que me echen



Orientación para tramitar la ayuda por deudas de alquiler

Soy víctima de maltratos y me siento emocionalmente hundida



Orientación y acompañamiento a los servicios para víctimas de maltratos

Ha finalizado mi prestación por paro y no tengo ningún ingreso



Tramitación de la solicitud del Ingreso Mínimo Vital o la Renta Garantizada de Ciudadanía

Me han denegado mi solicitud de protección internacional y me han dicho que tendré que marchar del país



Derivación a servicios de asesoramiento legal para personas migradas

Tengo un hijo menor con discapacidad y no sé si tengo derecho a alguna ayuda



Tramitación de una ayuda económica por un menor discapacitado a cargo

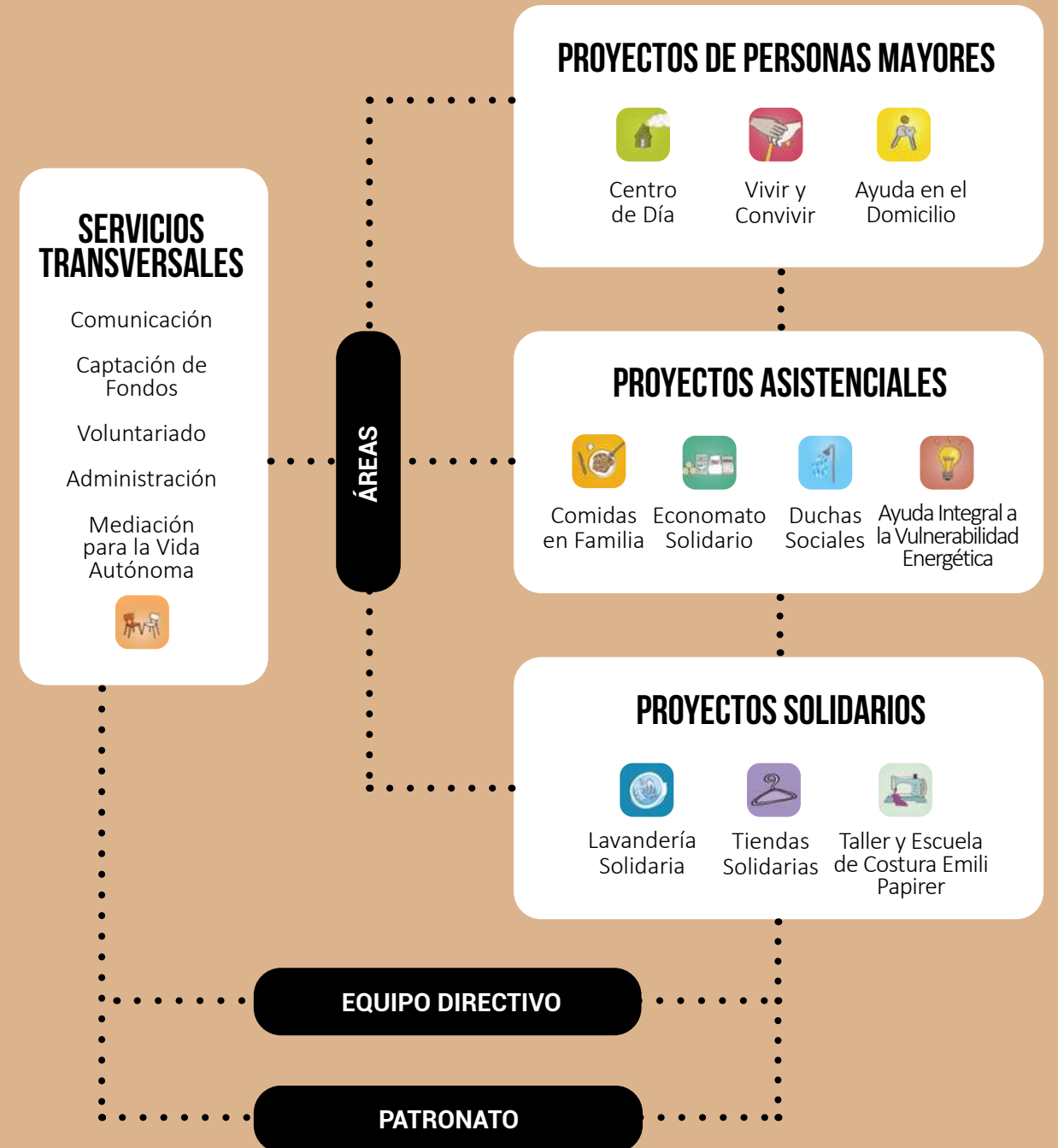


M y M usuarios del servicio

“Teníamos un piso okupado y Roure nos ha ayudado a buscar otra solución a la okupación. Ahora estamos en un piso alquilado. A mí además me dijeron que hacían cursos de costura, algo que me gustaba mucho, así que empecé y ahora estoy de prácticas en el Taller. Nuestro objetivo para el futuro es conseguir la regularización en el país, es lo único que puede abrirnos todas las puertas, sino, es complicado, sobre todo cuando hay niños en la familia”.

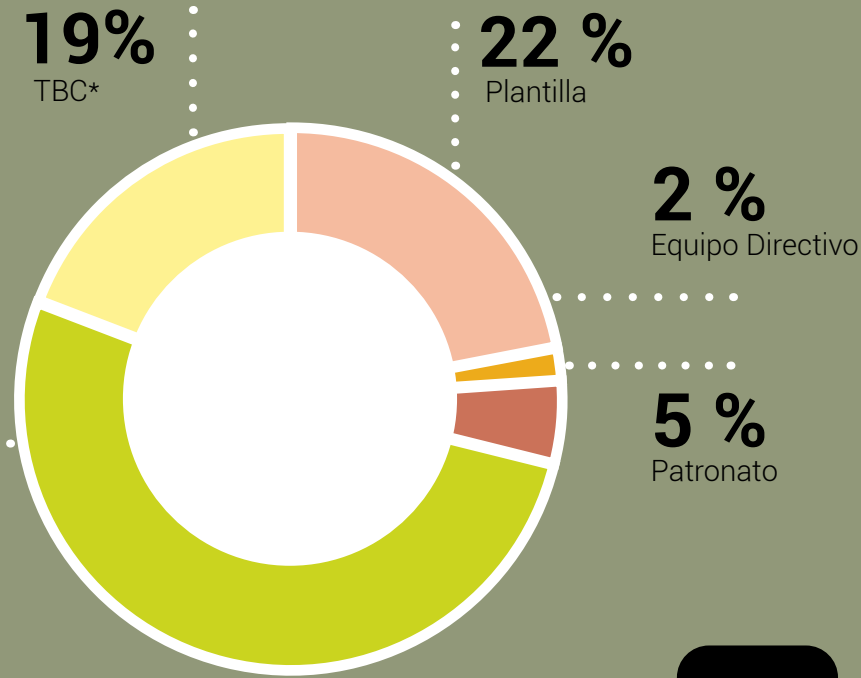
3. EL EQUIPO DE ROURE

ORGANIGRAMA



EL EQUIPO DE ROURE

259
Participantes



57
Trabajadores

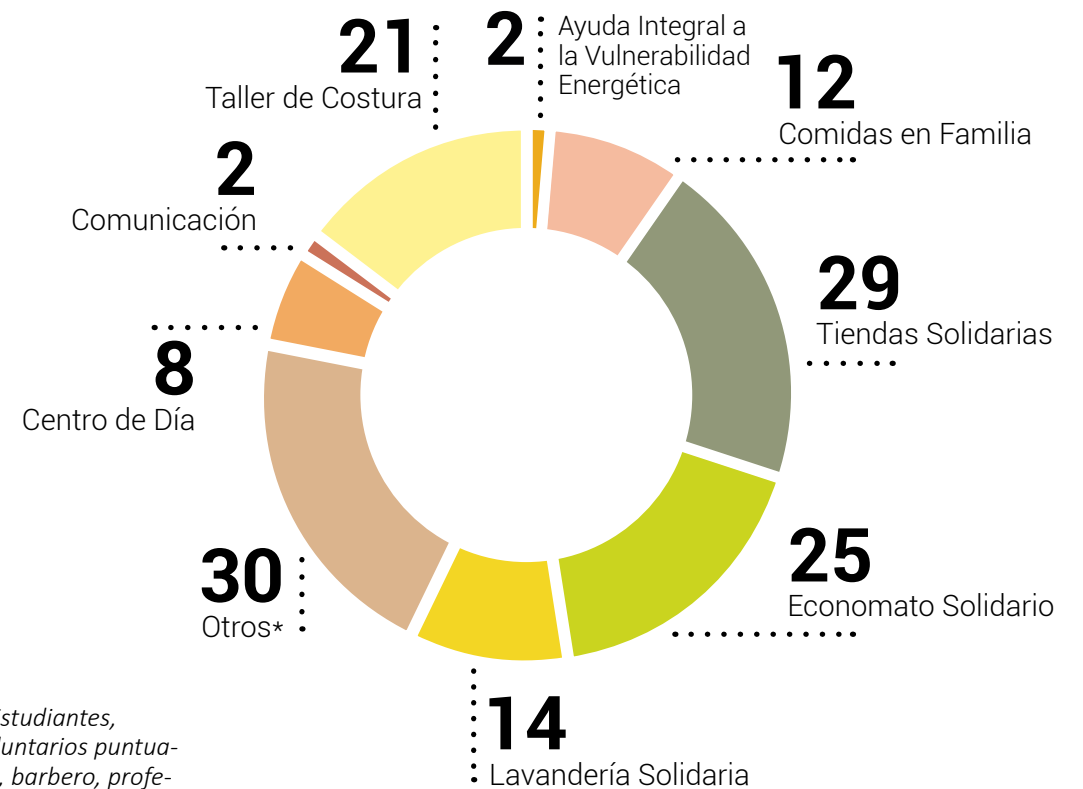
* Trabajadores en Beneficio de la Comunidad

INTEGRANTES DE LA PLANTILLA Y DEL EQUIPO DIRECTIVO:



VOLUNTARIADO

Roure siempre ha contado con voluntarios de lo más solidarios con la entidad. A pesar de que el 2020, una parte se tuvieron que quedar en casa, este 2021 han podido ir volviendo a la mayoría de proyectos, como el Taller de Costura, Comidas en Familia, la Lavandería o el Economato Solidario. Solo en algunos proyectos, como el Centro de Día, todavía hay algunas restricciones. Entre los voluntarios de Roure encontramos vecinos del barrio, conocidos de usuarios, voluntarios o trabajadores, jóvenes estudiantes, técnicos para colaboraciones específicas y voluntarios derivados por otras entidades.



* Estudiantes, voluntarios puntuales, barbero, profesora de castellano y patronato

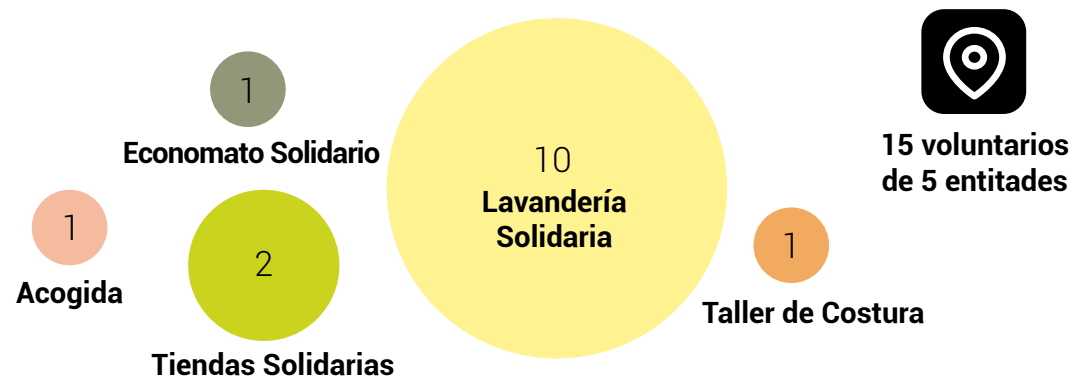
María Marqués, voluntaria en el acompañamiento al final de la vida

“Felip ya no podía ir al Centro de Día, no podía andar, pero todavía tenía la mente muy despierta y se encontraba solo. Así que me propusieron hacerle una visita a la semana. Era un señor muy culto: sabía de política, filosofía, música... Nos explicábamos vivencias, comentábamos noticias, leíamos libros, incluso nos propusimos leer biografías de un personaje importante y comentarlas la semana siguiente. Fueron once meses muy enriquecedores. Él estaba acompañado y yo aprendí mucho. Cuando ya estaba muy mal, el hecho de darle la mano y animarlo cuando estaba triste y hablaba de la muerte, nos ayudaron a los dos”.



Trabajo en red con otras entidades

Otro tipo de voluntarios son aquellas personas que han pasado procesos de reconexión o integración en otras fundaciones y en las últimas etapas se les recomienda hacer voluntariado en una entidad como la nuestra. También hay procesos de integración de personas migradas.



TRABAJADORES EN BENEFICIO DE LA COMUNIDAD

La Fundación también acoge a personas que han cometido delitos leves derivadas por el Departament de Justícia para hacer horas en beneficio de la comunidad. Este año, a causa de la pandemia, han venido en menor cantidad y, sobre todo, a partir del verano, en proyectos como la Lavandería.



50 TBC's

	Horas	Personas
Lavandería Solidaria	4.431	42
Taller de Costura	298	3
Centro de Día	101	1
Tiendas Solidarias	252	3
Economato Solidario	36	1

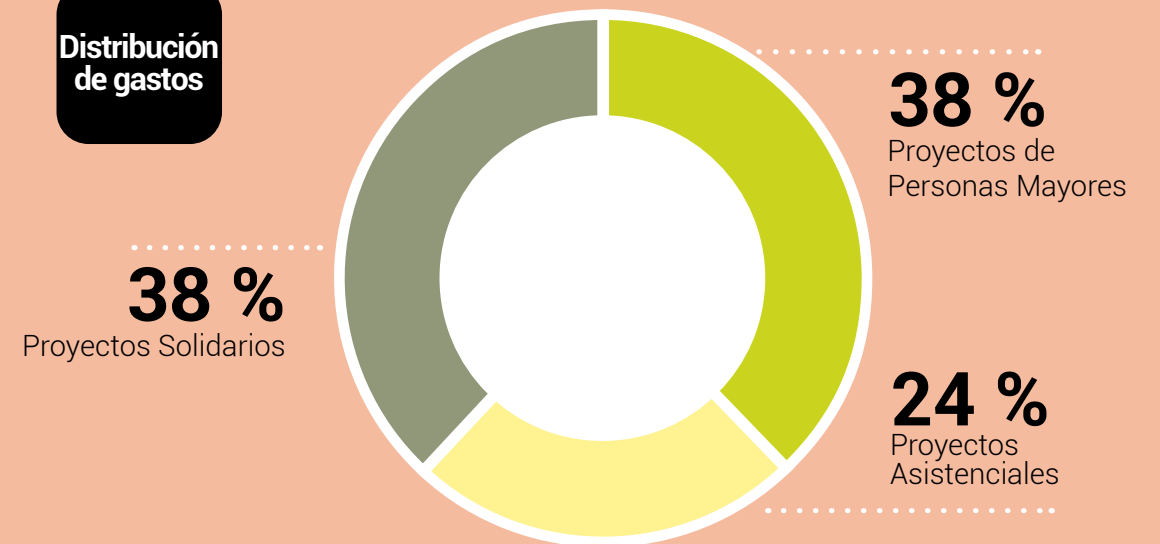
ACOL

La línea ACOL tiene por objetivo ayudar a la inserción laboral de personas migradas y también implica poder recibir una subvención por parte del SOC. El 2021, Fundación Roure ha podido contratar durante un año a 10 personas para que puedan obtener los papeles.

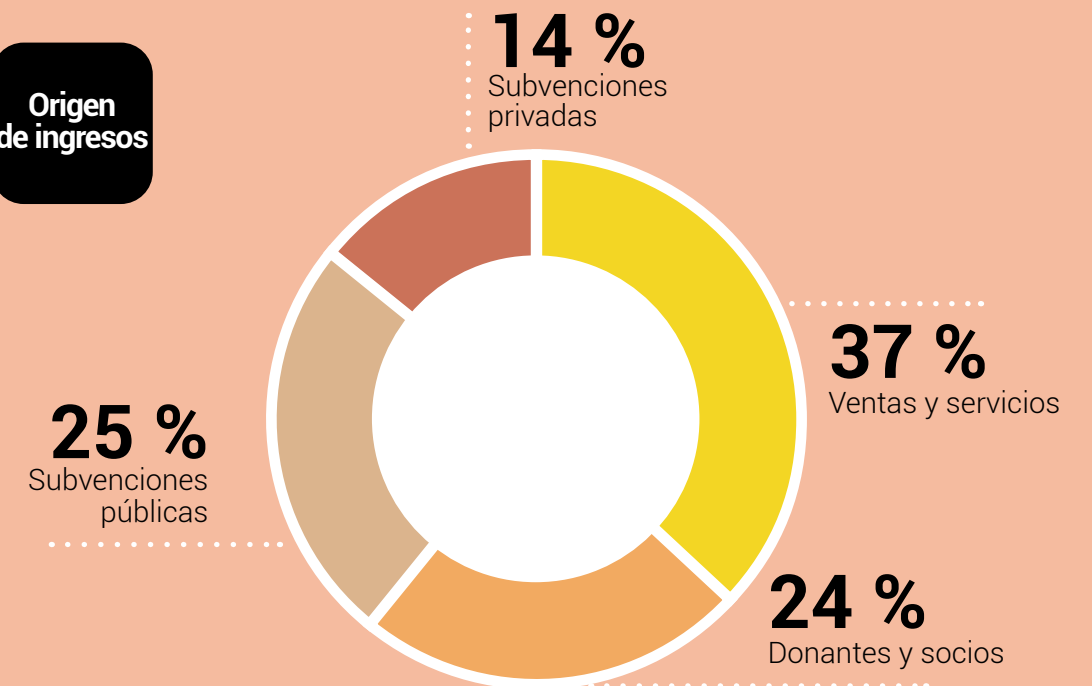
4. DATOS ECONÓMICOS

DATOS ECONÓMICOS

Distribución de gastos



Origen de ingresos



RSC Y TRABAJO EN RED

A pesar de haber sido un año económicamente complicado para muchas empresas, tenemos que destacar el enorme compromiso y generosidad que muchas de ellas nos han seguido demostrando. Cada vez son más las empresas nacionales, locales y ahora también algunas internacionales, que son solidarias y piensan en Roure para dar respuesta a su Responsabilidad Social Corporativa, ya sea

en forma de iniciativas solidarias, donativos económicos o en especies, e implicando a trabajadores, clientes, proveedores o a la propia dirección. Se pueden consultar todas en las páginas 30 y 31. Nuestro trabajo en red también implica trabajar conjuntamente con otras entidades sociales para abordar grandes problemáticas como es el caso del maltrato a las personas mayores.

La cadena catalana de muebles y textil del hogar a la Tienda Solidaria, cede espacios para encuentros de Roure y también, a través de la **Fundación Albert**, regala nuestros libros de Sant Jordi a niños en situación de vulnerabilidad.

H10 Hoteles



HPE

Trabajadores de **Hewlett Packard Enterprise**, al no poder hacer un voluntariado presencial por la pandemia, han grabado un vídeo para felicitar Sant Jordi explicando la tarea social de la Fundación. Por cada hora de voluntariado, además, la empresa da 5€ a la entidad social escogida por el trabajador.



Es una de las varias empresas que han proporcionado comida (atún, sardinas, aceitunas, salmón...) para las familias del Economato Solidario.

Conservas Dani



Libretas solidarias



Como cada año, en Fundación Roure creamos un producto solidario para dar a conocer nuestros proyectos solidarios. Este año, han sido las Libretas Solidarias, hechas de corcho natural. Gracias a **H10 Hoteles**, **Bodegas Sumarroca** y **Windoore Realty**, hemos podido sortear tres premios entre los participantes.

El bon tracte ens fa grans



Como una de las entidades impulsoras del Movimiento para Parar el Maltrato a las Personas Mayores, detectamos casos y procuramos que la víctima reciba atención social, legal y psicológica. La prevención es esencial para las personas atendidas. Agradecemos la participación en el acto para visibilizar el proyecto a **Mariona Bassa**, **Jordi Díaz**, **Jordi Évole**, **Gemma Nierga**, **Josep Maria Pou**, **Agnès Marquès** y **Samanta Villar**.

Comptem amb tu per l'acció solidària de Sant Joan!



Turris

Las panaderías Turris han destinado una parte de la recaudación obtenida de las **cocas solidarias** de San Juan para los proyectos sociales de la Fundación Roure.

Gemma Morante
responsable de marketing de Abacus Cooperativa

La cooperativa catalana ha dedicado la campaña solidaria de la Vuelta al Cole a Fundación Roure y ACNUR. *"Comunicamos las acciones solidarias en las cajas, donde tenemos cartelería que explica la donación y la entidad social. Nos gusta poder hacer de altavoz por el territorio, aprovechar esta red de 48 tiendas que tenemos. Entra dentro de nuestros valores como cooperativa y además contamos con clientes muy sensibilizados que, al fin y al cabo, es de quienes depende el éxito de la campaña. Nosotros solo tenemos que hacer una pregunta de más: ¿quiere hacer esta donación solidaria?"*





COLABORAN

GRACIAS A

Abacus Cooperativa
Bershka
Boyfre
Càritas Diocesana de Barcelona
Dinàmica Distribuciones, SA
Ekele
Eugin
Fundació Adolfo Montaña Riera
Fundació Antoni Serra Santamans
Fundación Carmen & Lluís Bassat
Fundació Cottet Mor
Fundació Josep Botet
Fundació Josep Palau Francas
Fundació Manuel Lao
Fundació Maria Francisca Roviralta
Fundació Miquel Mas Molas
Fundació Naccari Ravà
Fundació Naturgy
Fundación Àurea
Fundación Nuria García
Fundación Patronato Ponsich

Fundació Privada Creatia
Fundació Privada Girbau
Fundació Privada Josefina Barrera Martí
Fundación Probitas
Fundación Renta Corporación
Fundación Ricardo Fisas Natura Bissé
Gerox Works, SL
Ghymkanas
H10 Hotels
Hard Rock Café
Mainuco, SL
Turrís Panem, SL
Veeva Systems
Vila Viniteca

Y distintos donantes privados



Acauto,SA
Aigües de Barcelona
Airos Delicatessen, SL
Aldi Supermercados, SL
Alimasgrau, SL
Anna Corominas
Arroba Alba Castelldefels
Aseriport
Aspasios Boutique Apartments
Associació Cívica la Nau
Associació de familiars i Amics de Nens
Oncològics de Catalunya (AFANOC)
Associació de Veïns de Pedralbes
Beck Ingredients
Bizcabar Patrimoni, SL
Brunells
Calcetines Cóndor
Catalonia Hotels
Coca-Cola European Partners
Combel Editorial i Editorial Bambú
Conserves Dani, SAU
Creative News
Crimons
CSI Central de Suministros de Viladecans, SL
David Carnissers
Delsey Paris
Eap Dreta Eixample
Ecoveritas,SA
El Corte Inglés
Embracing the World
(Global Network of Charitable Projects)
Ephymera Sostenibilidad
Escola Augusta
Escola Sagrat Cor - Diputació
Farmàcia Agramonte
Ferragut Estomatòlogos, SL
Ferreteria Bolibar
Ferreteria Aubert
Fina Estampa Poblenou

Fundació Aema
Fundació Banc dels Aliments de Barcelona
Fundació Banc de Recursos
Fundació Barraquer
Fundació d' Oncologia Infantil Enriqueta Villavecchia
Fundació Foment de l'Habitatge Social
Fundació Hope & Help
Fundación David Álvarez- Eulen
Fundación Quiero Trabajo
Fundación Real Club de Polo de Barcelona
García de Pou
Gestoria Arnal, SL
Gran Blau
H10 Hotels
Henkel Ibérica, SA
Hewlett Packard Enterprise
Ikea
Industrias Beter
La Casa dels Xuklis
Luz Solidaria
Mercat de Santa Caterina
Mise en Scène, SCP
Natura Bissé International , SA
Nova Farmàcia Prats
NTT Data
Nutrició Sense Fronteres
Ohla Boutique Hotels
Peregrino
Setcode, SCP
SiMaBa Group
Sumarroca amb Cor
TDCX
Tejidos Rebés
Ticapisco Traducciones, SL
Tres deseos Bariscuel
Universitat Internacional de Catalunya (UIC)
Vanadys
Vendomat International, SA (Espressa Group- Lavazza)
Windoer Realfly

Y distintos donantes privados

www.fundaciouroure.org



Descubre nuestro día a día en
@fundaciouroure

HAZTE SOCIO

E. fundacio@fundaciouroure.org
T. 93 295 60 13

HAZ UNA DONACIÓN

CaixaBank
IBAN: ES36 2100 0647 9502 0030 8082
Bizum: 02082

HAZTE VOLUNTARIO

E. voluntariat@fundaciouroure.org
T. 640 65 74 05



Fundació Roure

